

BOURGES le mag +

d'informations de la communauté d'agglomération

24

JUN 2017

www.bourgesplus.fr

En triant mieux,
devenez le
SUPER HÉROS
du bac jaune !

P 10/13

GRAND FORMAT



**BOURGES
PLUS**

COMMUNAUTÉ
D'AGGLOMÉRATION

SOMMAIRE



P 4 à 7
ECHOS D'AGGLO :
l'actu de vos communes



P 8 à 9
ARCHÉO :
fouilles Séraucourt



P 10 à 13
GRAND FORMAT :
le bac jaune gagne
du terrain : bravo !



P 14 à 15
REFLETS D'AGGLO :
Marmagne



P 16
L'ANGLE ECO :
Centre 2 F :
les clefs de la reprise

WEBTV

Suivez en direct le prochain
conseil communautaire : 25 septembre
à partir de 18h sur www.bourges-plus.fr

BOURGES+ LE MAG • Juin 2017 • N° 24

Directeur de la publication : Pascal Blanc • **N° ISSN :** 1763-9476 dépôt légal : à parution
Photos : Bourges Plus / Communes Bourges Plus / Fotolia.com • **Conception/Infographie :** Philippe Jolivet
Rédaction : Karine Campguilhem / Mélanie Fondrillon / Marilyn Prévost / Jeanne Romero • **Impression :**
Savoy Offset • **Tirage :** 52 000 exemplaires • **Diffusion :** Médiapost • **Edité par :** la Communauté
d'agglomération Bourges Plus, 23-31 boulevard Foch / 18000 Bourges / Magazine imprimé sur papier
PEFC, chez un imprimeur label Imprim'vert.

P 18
LES RDV DE L'AGGLO

P 19
LE PENSE-BÊTE DE L'AGGLO



Le meilleur déchet est celui que l'on ne produit pas !

Entre 2014 et 2016, la production d'ordures ménagères par habitant a diminué de 14 kg, sur notre agglomération.

Le geste de tri s'améliore également sur cette période. Les déchets d'emballages ménagers ont ainsi augmenté de 3,2 kg par habitant et le verre de 0,9 kg.

Au total, ce sont près de 80 kg sur les 302 kg produits par les habitants qui ont pu être recyclés.

Ces résultats sont encourageants. Ils traduisent vos efforts dans chaque commune de l'agglomération pour mieux gérer vos déchets et notamment en améliorant votre geste de tri au quotidien.

Ayons toujours à l'esprit quelques grands principes : le verre se recycle à l'infini ; désormais tous les papiers se recyclent ; de plus en plus d'emballages ménagers se recyclent ; les vieux textiles peuvent avoir une nouvelle vie...

Votre geste citoyen a indéniablement un impact sur notre environnement. Il a également un impact économique car les filières de tri des déchets sont créatrices d'emplois !

Avoir un mode de vie en accord avec un développement plus durable, c'est aussi protéger l'environnement en produisant moins de déchets, tout en réalisant des économies sur le long terme.

Le meilleur déchet c'est celui que l'on ne produit pas ! Ne l'oublions jamais ! Chaque achat dans un mode de consommation classique, va produire un ou plusieurs déchets.

Chacun de nos choix a donc un impact plus ou moins positif sur l'environnement.

Vous faites déjà beaucoup mais vous pouvez encore faire mieux.

Il reste notamment dans le bac vert près de 60 kg de déchets qui pourraient être recyclés (verre, papier, emballages...).

Tous ensemble, poursuivons nos efforts pour notre environnement et pour l'avenir de notre planète.

Pascal Blanc

Président de Bourges Plus
Maire de Bourges



L'ACTU DE VOS COMMUNES

ÉCHOS D'AGGLO



Saint Doulchard

4^e ÉDITION DU FESTIVAL DE MUSIQUE « LES MUSICALES DE VARYE »

4 soirs, 4 concerts gratuits, pour tous les publics et pour tous les goûts !

> **Jeudi 29 juin 20h** : Concert du « CHŒUR ARIA »
Chansons profanes et sacrées de la Renaissance à l'époque contemporaine et interprétées a cappella.
Repli au Centre de Loisirs « Les Petites Plantes » en cas de mauvaises conditions météorologiques

> **Vendredi 30 juin 20h** : Concert du groupe
« CROKENJAMBE » Reprises de chansons françaises des années 60 à nos jours.
Repli à la Grange du domaine de Varye en cas de mauvaises conditions météorologiques

> **Samedi 1^{er} juillet 20h** : Concert « IRISH COFFEE GROUP »
Musiques traditionnelles Irlandaises.
Repli au Centre Socio Culturel en cas de mauvaises conditions météorologiques

> **Dimanche 2 juillet 18h** : Concert « PICA PAO »
Musique d'inspirations Brésiliennes
Repli au Centre Socio Culturel en cas de mauvaises conditions météorologiques



Le Subdray

Découvrir les trésors naturels du Subdray : un an d'Inventaire de la Biodiversité Communale

Le 1^{er} juin, à l'occasion du Printemps de l'Ecologie, les résultats d'un an d'inventaire de la faune et de la flore de la commune du Subdray, ont été dévoilés. Communes ou plus rares, bruyantes ou discrètes, une projection gratuite et ouverte à tous présentaient les espèces animales et végétales particulières du Subdray, souvent insoupçonnées. Ce fut également l'occasion d'apprendre à en reconnaître certaines, par leurs couleurs ou leur chant, et de démystifier et détricoter les croyances envers certaines mal-aimées.

Les participants ont pu découvrir comment, par des moyens simples, ils pouvaient contribuer à accueillir ce patrimoine naturel dans leur jardin pour leur plus grand plaisir.

L'ACTU DE VOS COMMUNES

ÉCHOS D'AGGLO



Plaimpied-Givaudins

La 4^e édition du salon « Terres d'expression » a rassemblé les œuvres des élèves de la section poterie-modelage du Centre Culturel et Artistique de Plaimpied-Givaudins.

Cette présentation a permis de donner une vision aboutie et une meilleure appréhension de l'univers de chaque exposante. Des productions utilisant des techniques variées – raku, surface émaillée ou patinée, étaient exposées. Pour cette manifestation biannuelle, le public s'est laissé séduire et est reparti pour certains avec une ou plusieurs œuvres.

Saint Just

Les 1^{er} et 2 avril 2017 se sont déroulés au CREPS de Bourges le Championnat de France Sport Adapté.

Ces archers sont classés en 3 divisions selon leur niveau de performances acquises au long de l'année.

Sylvain BEZE de Saint Just s'entraîne au sein de la 1^{ère} Cie des Archers de Bourges et réside la semaine dans un foyer.

Ce justinois est en 2^e division dans la catégorie Senior Homme et termine après finales à la troisième place, ce qui lui vaut les honneurs de ce Podium.



L'ACTU DE VOS COMMUNES

ÉCHOS D'AGGLO

Marmagne

Marmagne dans votre poche

Saviez-vous que nous avons à Marmagne : 3 producteurs de miel, 2 électriciens, 1 éleveur de volailles fermières et tant d'autres compétences et activités que vous ne connaissez peut-être pas ?

Redécouvrez aujourd'hui votre commune grâce à l'application mobile ki&ki

Avec les notifications de l'application, soyez informés en temps réel de tous les évènements et actualités sur votre commune.

Une application mobile gratuite, simple d'utilisation, qui valorise les tissus économique et associatif locaux et participe à aider les acteurs de votre commune.

Pour plus d'informations, rendez-vous sur le site internet de votre Marmagne. Une vidéo est disponible pour vous expliquer la procédure d'installation.





La Chapelle Saint-Ursin

La micro crèche arrive !

Les six éléments qui composent la crèche micro-bonum sont en cours d'assemblage. Tout sera fin prêt pour l'ouverture fin août. Répondant aux plus récentes normes de performance énergétique, le nouvel équipement affichera complet dès son ouverture.

L'ACTU DE VOS COMMUNES

ÉCHOS D'AGGLO



Trouy

Vers un cimetière de l'avenir

Une procédure de reprise des sépultures en état d'abandon a été amorcée en 2010 et achevée en 2012 permettant au cimetière de disposer d'une capacité conforme à la législation en vigueur.

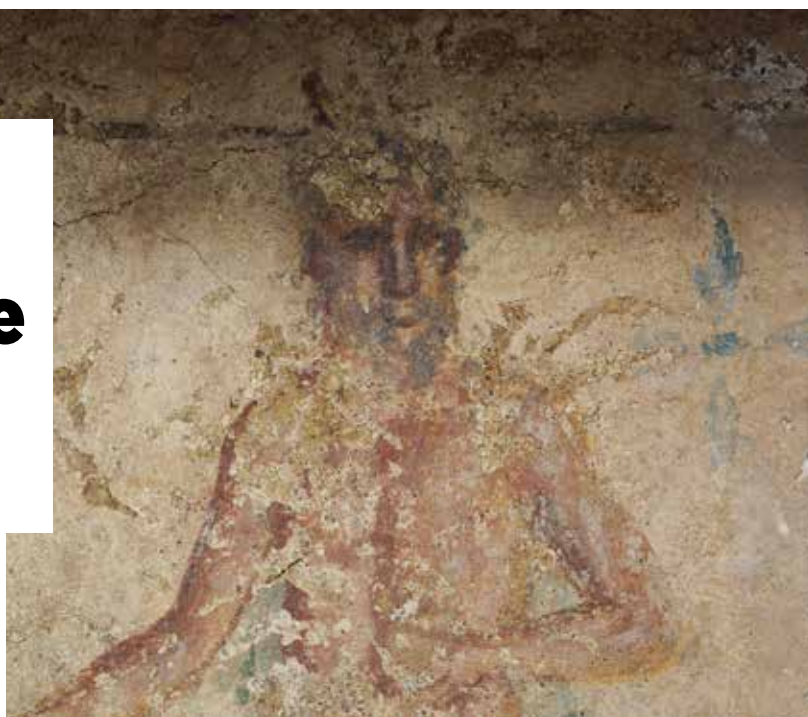
Cette restructuration a été suivie dès 2013 par la création d'un jardin du souvenir avec stèle, bac de dispersion et banc pour le recueillement ainsi que la mise en place de caves-urnes. Cette opération s'est élevée à 62 822 €.

Le cimetière a vu également son entrée transférée sur le parking, coté est, garantissant ainsi la sécurité des visiteurs, le mur a été en partie restauré avec l'installation d'un portail coulissant avec son portillon.

Pour terminer la mise en place, récente, d'un colombarium pour un coût de 13 797 €.

Cette opération permet à notre cimetière de répondre à toutes les demandes des familles.

Fouilles Séraucourt : une découverte inédite et remarquable



Peinture d'un faune* dans la niche occidentale (*créature légendaire de la mythologie romaine)

La fouille préventive des pentes Séraucourt, préalable à la construction de la Maison de la Culture à Bourges, s'est déroulée du 2 novembre 2016 au 28 avril 2017, pour une durée de 5,5 mois. L'opération a été réalisée par le service d'Archéologie préventive de Bourges Plus, sous la direction de Mélanie Fondrillon.



Le terrain est situé en haut du versant oriental de la vallée de L'Auron, au contact des agglomérations gauloise, antique et médiévale, localisées sur l'éperon calcaire à moins de 500 mètres au nord. La fouille révèle une richesse historique remarquable et inédite, qui débute aux 3^e et 2^e s. avant J.-C. Le site est alors occupé par des bâtiments excavés, des fosses et des silos. Ce regroupement d'habitations est connu dans le quartier de Séraucourt et devait former un village ouvert comprenant des artisans (métallurgistes, orfèvres). Cette occupation marque la genèse de l'oppidum gaulois d'Avaricum fondé dans le courant du 2^e s. av. J.-C.

L'occupation se poursuit à la fin de l'âge du Fer, au 1^{er} s. avant J.-C., sous la forme de bâtiments sur poteaux et de fosses, aménagés le long de fossés. Il s'agit vraisemblablement de structures domestiques situées à 350 m au sud de l'oppidum d'Avaricum. Parmi ces vestiges, on note la présence d'un four de potier inédit dans le Cher.

Fosse avec céramiques et fragments de statue du 1^{er} siècle après J.-C.



L'occupation ne connaît pas d'interruption après la conquête romaine, comme l'atteste la continuité des axes et des modes de construction (bois, terre) entre la fin de l'âge du Fer et le début de la période gallo-romaine, au tournant de notre ère.

Au cours des 1^{er} et 2^e s. après J.-C., les vestiges s'organisent en au moins trois ensembles architecturaux distincts, qui matérialisent des maisons implantées le long d'une rue est-ouest en direction de l'Auron que nous avons également dégagée. Les bâtiments correspondent à des domus situées à la frange méridionale de la ville ouverte antique et au contact des zones non résidentielles périphériques, où une activité d'extraction du calcaire est attestée peut-être dès la fin du 2^e s.

À la fin du 2^e s. ou au début du 3^e s. ap. J.-C. les trois maisons sont reconstruites et réunies en une seule grande domus d'au moins 1400 m² bâtis. Celle-ci comporte, dans sa partie nord, une grande cour (ou jardin) de 250 m², entourée d'un péristyle* et

flanquée de jardins aménagés en terrasses à l'est. Parmi les vestiges de cet édifice, la découverte d'une cave maçonnée est remarquable à plusieurs titres : sa qualité de conservation (enduits blancs conservés sur tout la hauteur), ses dimensions (10 m², 2,5 m² pour la cage d'escalier, 2,5 m d'élévation), et la peinture d'un faune dans la niche occidentale.

À partir du 4^e s., le site ne paraît pas être occupé de manière intense, sous la forme d'un quartier urbain résidentiel ou à vocation artisanale. Il semble davantage voué à des travaux agricoles ou horticoles, générant des sédimentations extérieures de type

terres à jardin, qui scellent directement les derniers vestiges antiques. Durant la période moderne (16^e/18^e s.), un réseau de carrières à ciel ouvert pour l'extraction du calcaire est creusé sur toute la moitié occidentale des terrains. Au 19^e s., de nouveaux terrassements sont opérés sur l'ensemble du site, à l'occasion de l'aménagement du Champ de Foire, actuel Stade Alfred Depège.

Ces différents aménagements ont totalement oblitéré le gisement archéologique dans sa partie ouest.

*galerie de colonnes faisant le tour extérieur ou intérieur d'un édifice



BRÈVES

Un nouvel accueil avec moins de bruit et plus de confidentialité

Des travaux ont été réalisés afin de créer un espace d'accueil du public plus agréable. Ce nouvel accueil n'est plus intégré au back office puisqu'il est désormais fermé. Les usagers peuvent ainsi patienter assis dans un espace qui leur est dédié.



> Rappel nouveaux horaires

Période scolaire : du lundi au jeudi : 9h-12h / 13h-18h
et le vendredi de 13h-17h

Vacances scolaires : 10h-12h / 13h-16h30

IMEP

Fête des langues du 12 mai dernier : un beau succès avec 250 inscrits !

En plus du traditionnel spectacle donné par les stagiaires des différents cours de langues de l'IMEP, et du traditionnel vin d'honneur (offert par Bourges Plus) des bénévoles de plusieurs associations (France Italie, France Amérique Latine, France Russie...) ont participé à l'évènement pour partager et découvrir les différentes cultures. Un évènement annuel qui prend de l'ampleur.

Bravo Lauryne : Championne de France junior de judo !

Lauryne Lage, jeune trucidienne de 19 ans, entièrement formée au club de judo de Bourges, vient de décrocher la première place du podium au championnat de France de judo junior. Cette passionnée depuis le plus jeune âge espère maintenant maintenir son titre, poursuivre son ascension et enseigner sa discipline. Elle souhaite intégrer une formation BPJEPS « activités physiques pour tous » au CREPS de Bourges dès la rentrée prochaine.



Le bac **jaune gagne du terrain : bravo !**

Entre 2014 et 2016, la production d'ordures ménagères par habitant a diminué de 14 kg et celle de déchets d'emballage a augmenté de 3,2 kg.

Bourges Plus propose un nouvel outil sur le site de l'agglo pour accompagner les habitants qui souhaitent mieux consommer, moins jeter et mieux trier.



En 2016, la production de déchets ménagers (hors dépôts en déchèterie) a encore baissé. Les objectifs fixés dans le programme local de prévention des Déchets (PLPD) sont atteints avec une diminution de 3,1 % pour un objectif qui était de - 2 % entre 2014 et 2016. Le geste de tri s'améliore progressivement : les déchets d'emballage ont augmenté de 3,2 kg par habitant, le verre de 0,9 kg, seul le papier a diminué de 0,5 kg. Ce sont au total près de 80 kg sur les 302 qui sont produits par habitant qui ont pu ainsi être recyclés.

Des efforts restent encore à faire. Il reste en effet dans le bac vert près de 60 kg de déchets qui pourraient être recyclés (verre, papier, emballages, textiles,..) et plus de 50 kg de déchets fermentescibles qui pourraient être compostés.

Jusqu'en septembre 2016, les ordures ménagères (bac vert) de l'agglomération étaient traitées : la moitié produisait du compost, l'autre moitié constituait un refus enfoui au centre de Saint Palais au nord de Bourges. La réglementation ne permet plus la production de compost à partir d'ordures ménagères. Aussi, l'usine de compostage est fermée et les déchets sont désormais pour moitié enfouis, toujours à Saint-Palais, l'autre moitié est incinérée avec récupération de chaleur pour produire de l'électricité à Gien (Loiret).

Entre 2014 et 2016, le tonnage de déchets déposés en déchèterie a diminué de 6%. Les quantités collectées varient très fortement et la tendance globale reste à la hausse sur les dernières années. Les déchets verts représentent plus du tiers des déchets déposés. Des solutions alternatives existent pourtant : compostage, paillage et mulching dans son jardin peuvent rendre service à tous les jardiniers et éviter des déplacements.

Aujourd'hui près de 70 % des déchets collectés en déchèteries sont valorisés. Bourges Plus cherche à augmenter ce pourcentage avec, entre autres, le développement progressif de la filière recyclage du mobilier.

Vous pourrez retrouver tous ces chiffres dans le RPQS 2016 sur le site :

www.agglo-bourgesplus.fr

Yvon Beuchon, Maire de La Chapelle Saint Ursin et vice-président en charge de la collecte et du traitement des déchets.



Le rêve ? Ce serait de ne plus trouver dans nos poubelles ni papier, ni carton, ni emballage, ni verre, ni végétaux ou résidus alimentaires...

Alors la collectivité n'aurait plus qu'à multiplier les équipements de collecte séparative ; la terre retrouverait toute cette matière organique dont elle a tant besoin ; les industriels puiseraient dans ces gisements une bonne part des matières premières utiles à leur production plutôt que d'épuiser la ressource fossile ou végétale... et notre poubelle passerait du format XXL à la taille mannequin !

Les centres d'enfouissement des ordures ménagères (quel cadeau pour les générations futures !) fondraient comme neige au soleil. Les équipements de traitement (incinérateurs notamment) deviendraient presque inutiles...

Oui, nous pourrions nous approcher de l'objectif zéro déchet que quelques

villes pionnières se sont données comme espérance.

Ce n'est pas une utopie : les techniques de recyclage vont encore s'améliorer : demain seront concernés les pots de yaourts, les emballages et les films plastiques... Après-demain, dans 20 ou 30 ans, plus rien n'échappera à une possibilité de réemploi ou de valorisation.

La seule vraie et durable difficulté : c'est notre comportement collectif et individuel trop peu respectueux de notre propre intérêt.

Il faut trier nos déchets. Tout trier. Inlassablement. Alors la terre, notre fragile planète, notre seul vrai patrimoine, saura nous dire merci.

Paillage et mulching

Le paillage est la solution la plus simple et rapide pour valoriser une grande partie des déchets verts du jardin. Les débris végétaux, étalés sur la terre, se décomposent en surface pour former de l'humus. On peut utiliser de la tonte d'herbe, des feuilles ou du broyat.

Le mulching est une technique de tonte sans ramassage de l'herbe. La tondeuse coupe l'herbe en infimes parties qui sont redéposées sur la pelouse.

Paillage et mulching freinent le développement d'herbes indésirables, nourrissent la terre, limitent le dessèchement du sol, les écarts de température... et tout cela **gratuitement !**

Et en plus, ainsi, je réduis mes déchets !

Pour aller plus loin : <http://www.ademe.fr/sites/defaultfiles/assets/documents/guide-pratique-compostage-et-paillage.pdf>



Le compostage partagé en pied d'immeuble, ça marche...

Dans le cadre de son PLPD, Bourges Plus mène depuis cet automne des actions auprès des particuliers pour la promotion du compostage domestique. Faire son propre compost avec ses déchets de jardin et ses déchets de cuisine permet de réduire le volume de nos poubelles et de participer à l'amélioration de nos sols. Ce geste n'est pas réservé aux personnes vivant en maison individuelle, on peut aussi composter ses déchets de cuisine quand on habite dans un immeuble !

Ainsi, Bourges Plus à la demande de l'Office Public d'Habitat du Cher est intervenu sur l'éco-quartier Baudens, à Bourges pour développer cette pratique auprès des locataires. Le résultat est là : au bout de 2 mois, plus de 500 kg de déchets alimentaires ont été compostés. Après une sensibilisation des locataires, la remise d'un bioseau et d'un guide de bonnes pratiques auprès de ceux intéressés par la démarche, 3 composteurs ont été mis en place au pied de la résidence.

Le service des espaces verts de la Ville de Bourges a fourni, pour le lancement de l'opération, du broyat de déchets verts que chaque utilisateur est invité à mélanger après son dépôt. Le bailleur a fait évoluer le contrat avec son prestataire d'entretien des espaces verts afin que les déchets de la résidence soient prochainement réutilisés dans le composteur.

Un bon compost est le résultat d'un bon mélange de déchets de cuisine, de déchets verts broyés, de la présence d'humidité et d'une aération. Le gardien de la résidence, désormais identifié comme Référent Compost, assure l'information des nouveaux arrivants, répond aux interrogations, contrôle la nature et la qualité des apports.

Début avril, lors de l'inauguration, plus de 21 foyers sur les 110 que compte la résidence étaient inscrits dans cette démarche. Un composteur supplémentaire a dû être installé pour permettre la poursuite de l'opération !

Ainsi, ce sont moins de déchets valorisables qui partent en incinération ou en enfouissement. Cet automne, le compost sera remis aux personnes volontaires pour garnir les jardinières de balcon ainsi que les espaces verts de la résidence.

Au vu du bilan de cette opération test qui pourra être dressé cet automne, des actions similaires pourront être engagées auprès d'autres résidences.

Inauguration des composteurs de l'éco-quartier Baudens



Moins jeter et mieux jeter : toutes les réponses en quelques clics

Un nouvel outil est désormais accessible sur le site internet de Bourges Plus. Pour chaque type d'objet, de l'appareil photo au meuble ou encore au produit d'entretien, des informations sont données pour mieux consommer, faire réparer, donner ou vendre les objets devenus sans utilité mais aussi, lorsque la seule solution est de jeter, trier de manière à ce que tout produit qui peut être recyclé le soit.

Mieux consommer : des informations sur la composition, la présence ou pas de produits toxiques, les solutions alternatives à l'achat de produits ayant un impact sur l'environnement, des conseils d'achat et d'utilisation pour augmenter la durée de vie, ... Pour chaque type de produit, des propositions sont faites.

Faire réparer, donner ou vendre : avant de jeter, il est intéressant de s'interroger sur les possibilités techniques, le coût d'une réparation pour éviter un nouvel achat. Parfois, un produit n'a plus d'utilité, par exemple un vêtement trop petit, plutôt que de le jeter, il peut être vendu ou donné et ainsi servir à d'autres.

Mieux jeter : un doute sur la destination d'un déchet : bacs à couvercle vert, jaune, colonnes à déchets d'emballage, papiers, verre ou encore déchèterie ou filière spécifique : il suffit de taper le nom du produit, de préciser que l'information recherchée porte sur la manière de jeter et une réponse est donnée.

Vous pouvez l'utiliser sur www.agglo-bourgesplus.fr

QUEL OBJET VOULEZ-VOUS ACHETER, REVENDRE, RÉPARER, DONNER ?

Recherche par mots-clés

Recherche guidée

1 - Choisir de la catégorie

2 - Choisir de l'état

3 - Plus...

Une inexactitude, un oubli, laissez-nous un message afin de corriger pour faire partager cette information.

Une seconde vie pour vos déchets d'ameublement



Un habitant jette 30 kg/an de déchets d'ameublement. Quelles solutions ?

Le don : Les meubles peuvent être donnés à des associations solidaires pour la réutilisation. Sur l'agglomération, vous pouvez vous adresser à :

- **Emmaüs du Cher** rue du Verniller à La Chapelle St Ursin 02 48 66 40 60 (+ un dépôt à la déchèterie des Danjons à Bourges)
- **Bourges Agglo Services** 171 avenue du Général de Gaulle à Bourges 02 48 70 00 03

L'apport en déchèterie :

- Benne dédiée aux déchets d'ameublement aux **4 Vents et à Saint-Doulchard** : les meubles collectés sont triés par matière puis recyclés ou utilisés comme combustible, cela évite l'enfouissement
- Dans les autres déchèteries de l'agglomération : les meubles sont à jeter au tout-venant, au bois ou à la ferraille en attendant le déploiement total de la filière EcoMobilier.

Gestes écolo

- > Choisir des meubles solides et durables
- > Relooker les meubles démodés
- > Réparer les meubles abîmés
- > Revendre ou donner

Aymar de Germai

Maire de Marmagne, 1^{er} vice-président
« développement économique et emploi »
à Bourges Plus et Président
du Syndicat départemental d'Énergie



© E. Legouhy

MARMAGNE...

la petite qui a tout d'une grande !

Nichée au coeur de la vallée de l'Yèvre, Marmagne offre la caractéristique d'une commune péri-urbaine aux airs de campagne. Une singularité savamment entretenue.

C'est un symbole et il a son importance. « Avant 2007, nous n'avions pas de lieu central fédérateur, rappelle Aymar de Germai, aujourd'hui, « notre » coeur avec sa jolie fontaine, bat à l'image d'une place de village, participant à la vie et l'animation de la commune. » Cet esprit « village » assumé constitue de fait, une vraie singularité, ce n'est pas la seule... Située au Nord-Ouest de Bourges, Marmagne avec ses 2 053 habitants (**), offre le visage d'une commune péri-urbaine à l'identité rurale préservée. Une dizaine d'exploitants céréaliers y cultive la permanence « du vert et du jaune », l'élevage prenant sa part dans la vallée. Mais ce qui frappe, c'est l'offre proposée en matière de commerces et services : boulangerie, boucherie, fleuriste, agence bancaire, bureau de poste, pharmacie, maison médicalisée privée (3 infirmières, 2 dentistes, 1 pédicure-podologue, 2 médecins, 1 kinésithérapeute), ostéopathe, acupuncteur... qui dit mieux !

« Pour qu'une commune vive et se développe, ses habitants, toutes générations confondues, sans oublier les personnes en situation de handicap, doivent trouver le maximum de services de qualité », confie Aymar de Germai. Aujourd'hui, Marmagne compte un groupe scolaire (7 classes, 172 enfants), une crèche, une garderie péri-scolaire, une bibliothèque, une salle d'exposition, une résidence seniors, un stade, ou encore un gymnase, récemment réhabilité. Plus d'une trentaine d'associations alimentent la vie culturelle, sportive et de loisirs, avec depuis 2003, le rendez-vous incontournable de juin, le festival de musique Marmagne à l'Ouest.

Côté tissu économique, Marmagne est à proximité d'un parc équipé de 8 éoliennes (dont 4 sont implantées sur des terrains appartenant à la commune) et l'Eco Pôle... Ce lieu unique d'une quarantaine d'hectares, dédié à la production des énergies renouvelables et au recyclage des déchets, regroupe actuellement une plateforme de traitement des déchets verts, une installation de préparation des combustibles pour les chaufferies bois de Bourges et un parc photovoltaïque de 5 ha. « La demande de permis de construire pour une unité de méthanisation de biogaz, est en cours d'instruction, la mise en service est prévue courant 2018. » Ainsi, Marmagne, « petite ville » à la campagne, poursuit-elle son développement, à son rythme.

(**) - au 1^{er} janvier 2014



Laura Pellacoer, à la pointe du fleuret

A 9 ans, elle prend ses premiers cours dans la salle de danse de Marmagne, avec l'Escrime Club Saint-Doulchard. Seize ans plus tard, la jeune Marmagnaise joue toujours du fleuret avec un joli palmarès à la clef. « Plusieurs participations aux Championnats de France Cadets, des qualifications au Championnat de France des moins de 16 ans, des titres de championnes du Cher... mais ce dont je suis la plus fière, c'est notre médaille de bronze par équipe au Championnat de France juniors ! » Aujourd'hui, Laura poursuit l'entraînement et participe à la vie de l'ECSD, comme éducatrice sportive fédérale auprès des jeunes. « L'escrime est ma passion, j'aime transmettre les valeurs qu'elle véhicule, le respect des autres, la maîtrise de soi, le collectif... » Après une 3^e place aux Championnats de France Entreprise et un séjour de 3 mois en Australie, la compétitrice entend bien reprendre le fil, en vue des Championnats de France seniors.



Isabelle Sarian, le retour à l'Espérance

« Je suis née à Bourges et enfant, je venais ici voir ma cousine... il y a 2 ans, j'ai racheté la maison pour en faire mon atelier/galerie. » L'ancienne élève de l'école Brassart de Tours a été pendant 15 ans, directrice artistique en agence de Pub, à Paris. « Un jour, j'ai décidé de revenir à ma peinture et développer mon univers abstrait. » L'artiste a exposé à New York, Toronto, La Rochelle, au Grand Palais... « Je laisse l'imagination du spectateur faire son œuvre d'interprétation, mon seul but, qu'il soit ému, transporté. » Toujours en « recherche », « la spiritualité occupe une part importante dans mon travail », Isabelle Sarian a mis au point une technique picturale sur la base du Raku© et ouvert « L'Atelier Abstrait ». « Cette initiation à la peinture abstraite, via des modules, est accessible à tous. » Pour cela, rendez-vous, cela ne s'invente pas, 13 chemin de l'Espérance.

J'aime ma commune • J'aime ma commune • J'aime ma commune •



Fabien Warenbourg, le modélisme à fond

Ne lui dites pas qu'il est un grand garçon qui joue aux petites voitures ! « Le modélisme de compétition implique une concentration maximale pour gérer sa course ! » confie le président du Club Autos Radiocommandées du Berry. Sur les 320 mètres développés du circuit de Marmagne, les véhicules de 2,1 cm³ (échelle 1/10^e) et 3,5 cm³ (1/8^e) filent au rythme des compétitions régionales, nationales et européennes comme la récente 3^e manche du championnat de France Moto et en septembre, la course de Ligue Open/Promo en Piste. Aujourd'hui, le 3^e au Championnat national en 2009 et vainqueur d'une manche du Championnat de France à Monaco en 2013, s'applique à peaufiner « sa » machine. « Nous sommes un petit groupe avec un ingénieur toulousain, à travailler sur les performances de nos voitures, dans un esprit d'émulation et de convivialité. »



Marmagne-sur-Yèvre

À l'aval de Bourges, Marmagne possède des portions remarquables de l'Yèvre, qui, en plus de ses méandres, témoignages d'un caractère encore naturel et sauvage du cours d'eau, voit sa vallée alluviale s'élargir de façon considérable. Cette spécificité géologique donne naissance aux prairies inondables classées Natura 2000 (*), prairies abritant une faune et une flore à fort intérêt écologique. Les bourgs de Marmagne et de Berry-Bouy sont bâtis de part et d'autre de la vallée de l'Yèvre, où l'empreinte des activités passées sur la rivière a façonné son paysage et son patrimoine présent. Parmi ces activités humaines, on retiendra bien sûr, le Canal de Berry ou encore les moulins de Berry et de Beauvoir. (Source infos : Syndicat Intercommunal de la Vallée de l'Yèvre (SIVY))

(* - Natura 2000 a pour objectif de préserver la diversité biologique en Europe, en assurant la protection d'habitats naturels exceptionnels en tant que tels ou en ce qu'ils sont nécessaires à la conservation d'espèces animales ou végétales.

Centre 2 F : les clefs de la reprise

A Saint-Doulchard, le site de production de 5,5 hectares situé rue des Grands Champs, devenu Centre 2 F en 2011 pour le Groupe LORILLARD, poursuit son développement. Retour avec Jean-Yves DUMEAUX, Directeur du site, sur les clefs d'un succès qui devrait s'installer durablement.

Le Groupe LORILLARD s'est imposé dans le top 5 des leaders français de la menuiserie industrielle sur mesure. Il participe à la conception et réalisation de divers ouvrages : copropriétés, bâtiments publics et privés, constructions d'architectes et de particuliers. Il vend également des

menuiseries aux professionnels sous le nom LOREBAT et aux particuliers avec LORENOVE, plus connu du grand public.

LORILLARD compte sur ses 5 sites pour produire l'intégralité de ses produits en France. CENTRE 2F, le site de Saint-Doulchard, fabrique des menuiseries PVC essentiellement pour les chantiers de rénovation et, maintenant l'ensemble des volets roulants pour les besoins du groupe.



Pascal Blanc, Président de Bourges Plus et Jean-Yves Dumeaux, Directeur du site Centre 2F

2016, l'année du changement

C'est en février 2016 que M. Jean-Yves DUMEAUX a pris ses fonctions en remplacement de son prédécesseur parti à la retraite et avec l'objectif de développer l'activité du site.

En collaboration avec les salariés et en prenant en compte leurs propositions, un plan d'actions a été mis en place. Ce plan d'actions a permis de réaliser des gains de temps, de diviser par deux la consommation de carburant et surtout de diminuer le stress en améliorant la sécurité de circulation.

Le choix stratégique du Groupe LORILLARD de regrouper l'ensemble de sa production de volets roulants sur le site CENTRE 2F a constitué un levier de développement de taille. En effet, en 2015 CENTRE 2F produisait **13 100** volets roulants par an. Le site est passé à **25 800 unités** produites en 2016 pour une prévision en 2017 à **39 000**. Au-delà de ce choix, une augmentation de la demande de volets roulants a également été constatée. CENTRE 2F continue par ailleurs à stabiliser sa production de menuiseries.

La dynamique initiée en 2016 a permis de passer de **55** salariés en 2015 à **65** en 2016 pour atteindre d'ici peu un effectif de **72** personnes.

Un partenariat avec la Mission Emploi le Bourges, initié en 2016, soutient CENTRE 2F lors de ses campagnes de recrutement. A ce jour, au moins huit salariés ont été embauchés grâce à cette collaboration.

Le site CENTRE 2F a également retrouvé en 2016 une rentabilité avec une augmentation du chiffre d'affaires de **+ de 35 %** en 2016 et une prévision d'augmentation de l'ordre de **19 %** en 2017.

2017, la consolidation des acquis

Après une année de changements réussie sur tous les points, CENTRE 2F poursuit la montée en cadence de la production de volets roulants puisqu'à ce jour la production journalière de ce produit atteint **200 unités** et l'objectif pour la fin 2017 et d'atteindre la barre des **250 unités / jour**.

Parallèlement, la campagne de recrutement amorcée en 2016 s'est poursuivie en 2017 notamment en expérimentant le dispositif AFPR (Action de Formation Préalable au Recrutement) qui s'est avéré très positif en permettant d'évaluer les candidats en situation de travail. L'enjeu pour 2017 est également de poursuivre l'intégration et la montée en compétences des nouvelles recrues.

Enfin, des travaux d'aménagement ont été réalisés avec notamment la création d'une plateforme logistique ; il est par ailleurs envisagé des travaux de rénovation du bâtiment, avec l'installation de verrières, afin d'améliorer la luminosité, la performance thermique et l'étanchéité du bâtiment.

En 2017, CENTRE 2F continue à miser sur le développement des compétences de ses collaborateurs et la montée en puissance de la production des volets roulants : les deux clefs de son succès.

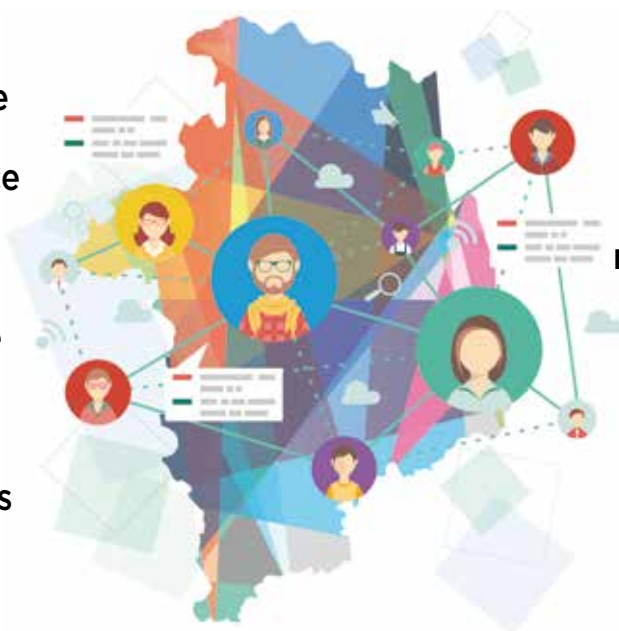


HUB TECH CENTRE VAL - DE - LOIRE

L'ANGLE
ECO

LE lieu de mise en réseau intelligent

HUB TECH CvL est une plateforme numérique collaborative au service du développement économique de notre territoire et au-delà. Semblable à une place de village, elle est le lieu digital de rencontre entre les entreprises matures et les jeunes pousses.



Ce nouvel outil, opérationnel depuis le 30 mars 2017, est porté par une association du même nom, présidée par M. Alain BRUNAUD, Directeur général de Renault Trucks. Bourges Plus a souhaité soutenir ce projet en le subventionnant à hauteur de 36 000 €.

L'objectif premier est de créer du lien par les échanges entre les entreprises, les établissements d'enseignement supérieur et de recherche et les startups pour initier une dynamique durable de développement de l'entrepreneuriat. Une fois ce lien établi, les porteurs de projets et les jeunes chefs d'entreprises peuvent se projeter dans une perspective de développement, au-delà des circuits habituels et trouver ainsi de nouveaux débouchés et prescripteurs. Les entreprises déjà implantées puiseront dans ce vivier des compétences nouvelles et l'occasion d'initier des collaborations pour réaliser des projets structurants.

Les atouts d'un outil fonctionnel

« Il s'agit de multiplier les interconnexions et les rencontres, dans un territoire d'une grande richesse culturelle et technologique, de faible densité mais propice aux coopérations par la proximité. HUB TECH CvL contourne les fragilités identifiées en capitalisant sur les richesses et l'expertise de ses adhérents. » explique Alain BRUNAUD. En s'affranchissant des distances, les créateurs d'HUB TECH CvL ouvrent le champ des possibles et ainsi les collaborations de demain. L'humain est primordial, ainsi un community manager et une chargée de communication œuvrent quotidiennement derrière l'outil pour qu'aucune demande ne reste sans réponse. Réunion virtuelle, gestion de projet, attachement de documents, plan d'action, suivi d'actions... tous les outils bien réels utilisés dans les entreprises ont été dématérialisés sur HUB TECH CvL.

Les 1^{ers} adhérents déjà conquis

« HUB TECH CvL nous permet de travailler en réseau et de fédérer des acteurs du développement économique pour être reconnu comme un partenaire actif. La plateforme est une des solutions aux problématiques économiques, d'innovation et de mobilité de la Centrale ».

Franck MICHOT • Pilote du Développement Territorial de la Centrale de Belleville-sur-Loire (EDF).

« Le projet EyeDive (Ndlr : masque de plongée avec dispositif de réalité augmentée) a été porté par un groupe. Nous avons besoin d'un endroit où échanger, partager nos idées et nos documents. Je compte également sur la communauté d'HUB TECH CvL pour répondre et partager des infos sur le lancement et l'accompagnement des différents projets ».

Anthony MAUDRY • Porteur de projet, gagnant du Startup Weekend Bourges 2017.

« CERFRANCE Alliance Centre est un cabinet d'expertise comptable et de conseil aux entreprises qui s'étend sur 5 départements dont le Cher. HUB TECH CvL nous permet d'avoir une forte implication dans le développement de nos territoires ».

Franck MARIOTAT • Directeur Cher du CERFRANCE Alliance Centre.

Rejoignez le réseau collaboratif HUB TECH CvL et consultez les conditions d'adhésion : www.hubtech.fr

CONTACT :

Association HUB TECH Centre Val-de-Loire
Technopôle Lahitolle • 6 rue Maurice Roy • 18000 Bourges
contact@hubtech.fr • 02 48 08 10 68 • @hubtech18

● BOURGES

23 juin de 18h à 12h
Fête des terroirs, Couvent des Augustins

1^{er} juillet

« Urban trail de Bourges by Nissan »,
place Etienne Dolet

Du 21 juin
au 26 août
Un été à Bourges

Jusqu'à
fin août
Pétales et
mandibules,
Muséum



10 septembre
Fête des associations, pavillon d'Auron

● LA CHAPELLE SAINT URSIN

7, 8 et 9 juillet
Grenouille chapelloise, pêche de nuit,
étang de la Chapelle

13 juillet
Comité des fêtes, bal et feu d'artifice,
salle des fêtes

14 juillet
Mairie, « canon républicain » à 12h,
place de la mairie

3 septembre
Les beachers chapellois, tournoi / repas,
salle G. Barreau

9 septembre
Mairie, fêtes des associations, salle des fêtes

23, 24 et 25 septembre
Grenouille chapelloise, pêche de nuit,
étang de la Chapelle

24 septembre
Comité des fêtes, fêtes des vendanges, bourg

8 octobre
Les foulées roses en Berry

● MARMAGNE

24 juin > 16h30
Fête de la musique avec Scherzo,
salle des fêtes

13 juillet > 20h
Retraite aux flambeaux, bal et feu d'artifice
au stade. Animations devant le Chalet

10 septembre > 14h à 18h
Fête des associations, salle des fêtes

17 septembre
Grande brocante, fête et exposition

● MORTHOMIERS

24 juin
ALLC, randonnée VTT nocturne
Fête de la musique organisée par
la municipalité avec : FREAKADELIC BOTTLE CLUB
et DESERT BAG

30 juin

Fête des écoles
Assemblée Générale du District du Cher
de Football

13 juillet

Bal et feu d'artifice organisés
par la municipalité

9 septembre

Journée champêtre et méchoui organisé
par la municipalité

10 septembre

Randonnée organisée par le Club des Roches

22 et 23 septembre

Festival de musique de l'Automne
de Morthomiers.

● PLAIMPIED-GIVAUDINS

20 juin

Commemoration de la mort de trois soldats
chasseurs à pieds le 19 juin 1940

24 juin

Fête de la Saint-Jean à partir de 17 h
et retraite aux flambeaux à 22 h 30
Bal gratuit, parc de la mairie

8 juillet

TCPG, journée des jeunes du tennis,
barbecue de clôture de saison

2 juillet

TCPG, Tournoi Multi-Chance Hommes NC à 30/3

13 juillet

Fête nationale, retraite aux flambeaux
et feu d'artifice

26 août

Ball-trap « Les amis de la clé des champs »,
route de Trouy

● SAINT DOULCHARD

Du 3 au 25 juin

Exposition "RENCONTRES", domaine de Varye

19 juin > 19h

Lecture à haute voix, grange du domaine de Varye

21 juin

Fête de la Musique, centre Francoportugais,
route d'Orléans

23 juin > 20h

Concert de l'Ensemble YULISHKA,
domaine de Varye, théâtre de Verdure

29 juin > 20h

Concert du Chœur ARIA, domaine de Varye,
théâtre de Verdure

30 juin > 19h

Atelier théâtre, représentation théâtrale
"La princesse Turandot", centre de loisirs
Les Grandes Plantes

> 19h SCHERZO :

Animation country, parvis de l'Hôtel de ville

> 20h CROKENJAMBE :

Reprises de chansons françaises,
domaine de Varye, théâtre de Verdure

Du 1^{er} au 9 juillet : tous les jours
> 14h30 à 18h30

Exposition "EnTrio", domaine de Varye

1^{er} juillet > 20h

IRISH COFFE GROUP "Musiques et chansons
traditionnelles Irlandaises", domaine de Varye,
théâtre de verdure

2 juillet

Randonnée pédestre, Les Balades du journal,
départ du domaine de Varye

> 20h PICA PAO, musique brésilienne,
domaine de Varye, théâtre de verdure

7 juillet > 20h

Atelier Théâtre, représentation théâtrale
"La fugue polonaise", centre de loisirs
Les Grandes Plantes

9 juillet > 9h à 13h

Marché fermier, place du 8 mai 1945

13 juillet

> 23h : Feu d'artifice, stade des Verdins,
> 23h30 : Bal du 13 juillet organisé par
le Comité des Fêtes, place Pierre de Coubertin

13 août > 9h à 13h

Marché fermier, place du 8 mai 1945

3 septembre > 14h à 19h

PHIDEAS, Exposition promenade
"Les Chaises Rouges", domaine de Varye

Du 9 au 24 septembre :

tous les jours > 14h30 à 18h30

Exposition d'Olivier Clavaud, domaine de Varye

10 septembre > 9h à 13h

Marché fermier, place du 8 mai 1945

● SAINT JUST

24 et 25 juin

Rassemblement Motards FFMC avec le samedi
concert et repas, renseignements Mairie

30 juin

Nuit des Eglises avec exposition sur
les modillons de l'Eglise, les Icônes
et les Statues, Eglise

13 juillet

Fête nationale avec animation musicale,
repas et spectacle pyrotechnique

● TROUY

9 et 10 septembre

Trouy Temps Libre, fête des flots,
espace Jean-Marie Truchot

15 et 16 septembre

Festival rock' in Berry,
espace Jean-Marie Truchot

24 septembre

Espoir Trucidien, thé dansant,
espace Jean-Marie Truchot

30 septembre

ES TROUY, rifles, espace Jean-Marie Truchot

RELÈVE DES COMPTEURS D'EAU

BERRY-BOUY
fin juin début juillet

BOURGES
2) Bourges Nord
et Centre
début juillet à fin
septembre

MARMAGNE
début juillet

TRAVAUX EAU POTABLE

LA CHAPELLE ST URSIN
Ruelle à Balot : depuis le 29/05,
travaux de prolongement du
réseau d'eau potable

BOURGES
Chemin Légner : depuis le
15/05, travaux de rénovation
du réseau d'eau potable et de
prise des branchements

**BOURGES ET
LE SUBDRAY**
Rue des Hirondelles
et rue des Coquelicots :
depuis le 22/05, travaux
de remplacement des
branchements

SAINT GERMAIN DU PUY
Rue des Dahlias : depuis le 9/05,
travaux de rénovation du réseau
d'eau potable et de reprise des
branchements

TRAVAUX EAUX USÉES

BOURGES
Rue du Commandant Charcot
depuis le 29/05 : pose d'un
collecteur d'eaux usées.
Rue du Cros à la Cane
depuis le 29/05 : pose d'un
collecteur d'eaux usées.

TRAVAUX DIVERS

GIBJONCS
Construction de la Maison
du Projet

ZAC DU MOUTET
terrassements pour la structure de
la chaussée ainsi que les tranchées
pour les réseaux

**CENTRE D'AFFAIRES
LAHITOLLE**
aménagement du plateau
des jeunes créateurs

ENSA
réfection toiture zinc atelier
modelage (cour du Chat)
et réhabilitation des réseaux

LE PENSE-BÊTE DE L'AGGLO



Merci à M. Maxime CAMUZAT, Maire de Saint-Germain-du-Puy, pour son engagement et son action depuis la création de **Bourges Plus**.

M. Maxime CAMUZAT quitte ses fonctions de maire et de vice-président en charge de la solidarité communautaire pour raison de santé. Présent depuis la création de l'agglomération, M. CAMUZAT était au départ en charge de la voirie et des infrastructures routières. En 2008, s'ajoutera à la voirie le stationnement d'intérêt communautaire. C'est en 2014 qu'il se voit confier la délégation « solidarité communautaire ». Il avait été désigné en avril 2016 pour se charger de l'égalité femme/homme, thématique pour laquelle il s'est fortement investi jusqu'à son départ.



Plan Climat Air Energie : tous acteurs contre le changement climatique

Les élus de la Communauté d'Agglomération de Bourges ont choisi d'engager le territoire dans un Plan Climat Air Energie Territorial. Cette démarche doit permettre à tous les acteurs qui vivent, travaillent, consomment sur le territoire de BOURGES PLUS de se fixer une feuille de route commune pour lutter contre le changement climatique. **Diminution des gaz à effet de serre, sobriété énergétique, développement des énergies renouvelables... seront à l'ordre du jour d'ateliers de concertation ouverts aux citoyens organisés pendant le second semestre 2017.** D'ici là, une page internet spécifique sera créée sur le site internet de BOURGES PLUS pour vous tenir informés de l'avancée du projet, et pour vous permettre de vous inscrire à ces futurs ateliers de travail.

L'AGGLO UTILE

RENDEZ-VOUS SUR www.bourgesplus.fr

FORMATION/ENSEIGNEMENT

IMEP • Technopôle Lahitolle
Boulevard Lahitolle
18000 Bourges
imep@agglo-bourgesplus.fr
www.imep-bourgesplus.fr
Contact : 02 48 67 58 00

EAU/ASSAINISSEMENT/DECHETS

Bourges Plus
4 boulevard de l'Avenir
18000 Bourges
Lundi, mercredi, jeudi
et vendredi :
de 9h à 12h / 13h30 à 17h
Mardi :
de 10h à 12h / 13h30 à 17h
service.clientele@agglo-bourgesplus.fr
N° Vert 0 800 897 730

DEVELOPPEMENT ECONOMIQUE

Bourges Plus Développement
Centre d'Affaires
6, rue Maurice Roy
18000 Bourges
Tél. : 02 48 67 51 20
Fax : 02 48 67 51 21
contact@bourgesplus-developpement.fr

TRANSPORT

AggloBus
Espace Nation
1 place de la Nation
18000 Bourges
Tél. : 02 48 27 99 99
Lundi au vendredi :
8h à 12h15 / 13h30 à 18h30
Samedi :
9h à 12h15 / 13h45 à 18h
www.agglobus.com

URBANISME/HABITAT

Site Foch
23-31 boulevard Foch
18000 Bourges
Tél. : 02 46 08 70 13
ou 02 46 08 11 13
N° Azur 0 810 200 133
habitat@agglo-bourgesplus.fr

CENTRE DE FORMATION PORTES OUVERTES 2017

MERCREDI 13/09 DE 14H À 18H
SAMEDI 16/09 DE 10H À 18H



- Langues
- Savoirs de Base
- Comptabilité
- Bureautique
- Préparation Concours Administratifs